

**OSMANLI PORTFÖY YÖNETİMİ  
A.Ş. TARAFINDAN YÖNETİLEN  
OSMANLI PORTFÖY AVRASYA  
SERBEST FON  
01.01.-31.12.2016 DÖNEMİNE AİT  
PERFORMANS SUNUM RAPORU VE  
YATIRIM PERFORMANSI  
KONUSUNDA KAMUYA AÇIKLANAN  
BİLGİLERE İLİŞKİN RAPOR**

**OSMANLI PORTFÖY YÖNETİMİ A.Ş. TARAFINDAN YÖNETİLEN  
OSMANLI PORTFÖY AVRASYA SERBEST FON**

**Engin Bağımsız Denetim ve  
Serbest Muhasebecilik  
Mali Müşavirlik A.Ş.**  
Abide-i Hürriyet Caddesi  
Bolkan Center 211 C Kat 2  
34381 Şişli / İstanbul, Turkey

T + 90 212 373 00 00  
F + 90 212 291 76 01  
www.gtturkey.com

**YATIRIM PERFORMANSI KONUSUNDA  
KAMUYA AÇIKLANAN BİLGİLERE İLİŞKİN RAPOR**

Osmanlı Portföy Avrasya Serbest Fon'nun ("Fon") 1 Ocak – 31 Aralık 2016 dönemine ait ekteki performans sunuş raporunu Sermaye Piyasası Kurulu'nun VII-128. 5 sayılı "Bireysel Portföylerin ve Kolektif Yatırım Kuruluşların Performans Sunumuna, Performansa Dayalı Ücretlendirilmesine ve Kolektif Yatırım Kuruluşlarını Notlandırma ve Sıralama Faaliyetlerine İlişkin Esaslar Hakkında Tebliğ"inde ("Tebliğ") yer alan performans sunuş standartlarına ilişkin düzenlemeleri çerçevesinde incelemiş bulunuyoruz.

İncelememiz sadece yukarıda belirtilen döneme ait performans sunumunu kapsamaktadır. Bunun dışında kalan dönemler için inceleme yapılmamış ve görüş oluşturulmamıştır.

Görüşümüze göre 1 Ocak - 31 Aralık 2016 dönemine ait performans sunuş raporu Fon'un performansını Tebliğ'de belirtilen performans sunuş standartlarına ilişkin düzenlemelere uygun olarak doğru bir biçimde yansıtmaktadır.

Engin Bağımsız Denetim ve Serbest Muhasebeci Mali Müşavir A.Ş.  
Member Firm of Grant Thornton International



Jale Akkaş  
Sorumlu Ortak Başdenetçi

İstanbul, 31.01.2017

# OSMANLI PORTFÖY AVRASYA SERBEST FON

01.01.-30.12.2016 HESAP DÖNEMİNE AİT

## PERFORMANS SUNUŞ RAPORU

(Aksi Belirtilmedikçe Tutarlar Türk Lirası (TL) Olarak Gösterilmiştir).

### OSMANLI PORTFÖY AVRASYA SERBEST FON'NA AİT PERFORMANS SUNUM RAPORU

#### A. TANTİCİ BİLGİLER

PORTFÖYE BAKIŞ  
Halka Arz Tarihi : 30.01.2016

YATIRIM VE YÖNETİME İLİŞKİN BİLGİLER

30.12.2016 tarihi itibarıyla	
Fon Toplam Değeri	14.910.680
Birim Pay Değeri (TRL)	1,224169
Yatırımcı Sayısı	
Tedavül Oranı (%)	8,12%

Portföy Dağılımı	
Borçlanma Araçları	
- Özel Sektör Borçlanma Araçları	2,72%
-Eurobond	78,40%
-Yabancı Tahvil	18,72%
Nakit	0,18%

Fon'un Yatırım Amacı	Portföy Yöneticileri
	Ömer Zühtü Topbaş
En Az Alınabilir Pay Adedi : 1 Adet	

#### Yatırım Stratejisi

Fonun ana yatırım stratejisi, yerli ve yabancı Devlet ve özel şirketlerin bono, eurobond ve diğer borçlanma enstrümanları ile borçlanma araçları, Emtia, parite, hisse senedi endeksleri ve paylar üzerine türev araçlara yatırım yaparak, opsiyon ve diğer türev işlemlerde kısa ve/veya uzun pozisyon olarak, yönlü stratejiler uygulayarak ABD Doları bazında mutlak getiri sağlamaktır. Bu strateji kapsamında yerli ve yabancı şirketlerin paylarına ve paylarına çevrilebilir bono ve diğer sermaye piyasası araçlarına da yatırım yapılır. Fon portföyüne, fon toplam değerinin %80'i ve fazlası oranında, yabancı para ve sermaye piyasası araçları devamlı olarak dahil edilemez.

Ana yönetim stratejisine uygun olarak, piyasa ve varlıklarda meydana gelen dalgalanmalardan yararlanmak için farklı para ve sermaye piyasası araçlarında eş anl uzun veya kısa pozisyonlar alabilir. Fon herhangi bir menkul kıymete doğrudan veya türev araçlar vasıtası ile dolaylı yatırım yapabilir. Fon herhangi bir menkul kıymet cinsinden borçlanabilir veya türev araçlar vasıtası ile dolaylı olarak bu borçlanmayı gerçekleştirebilir.

Ayrıca, mevzuat uyarınca izin verilmiş olan sermaye piyasası araçlarına dayalı olarak ters repo işlemleri yapılabilir. Fon, Takasbank para piyasasında nakit değerlendirilmesi amacıyla işlem yapabilir. Fon portföyünde yer alan repo işlemine konu olabilecek menkul kıymetler ile BİST nezdinde veya borsa dışında repo, takası uzun vadede gerçekleştirilecek şekilde sabit faizli bono alım/satım yapılabilir. Portföye riskten korunma ve/veya yatırım stratejisine uygun olacak şekilde türev araçlar (VİOP sözleşmeleri, tezgahüstü forward sözleşmeleri, opsiyon sözleşmeleri, valörlü tahvil/bono işlemleri, swap sözleşmeleri) dahil edilir. Fon hesabına kredi alınabilir.

#### Yatırım Riskleri

1) Piyasa Riski: Piyasa riski ile borçlanmayı temsil eden finansal araçların, ortaklık paylarının, diğer menkul kıymetlerin, döviz ve dövize endeksli finansal araçlara dayalı türev sözleşmelere ilişkin taşınan pozisyonların değerinde, faiz oranları, ortaklık payı fiyatları ve döviz kurlarındaki dalgalanmalar nedeniyle meydana gelebilecek zarar riski ifade edilmektedir. Söz konusu risklerin detaylarına aşağıda yer verilmektedir:- Faiz Oranı Riski: Fon portföyüne faize dayalı varlıkların (borçlanma aracı, ters repo vb) dahil edilmesi halinde, söz konusu varlıkların değerinde piyasalarda yaşanabilecek faiz oranları değişimleri nedeniyle oluşan risk ifade eder. b- Kur Riski: Fon portföyüne yabancı para cinsinden varlıkların dahil edilmesi halinde, döviz kurlarında meydana gelebilecek değişiklikler nedeniyle Fon'un maruz kalacağı zarar olasılığını ifade etmektedir. 7c- Ortaklık Payı Fiyat Riski: Fon portföyüne ortaklık payı dahil edilmesi halinde, Fon portföyünde bulunan ortaklık paylarının fiyatlarında meydana gelebilecek değişiklikler nedeniyle portföyün maruz kalacağı zarar olasılığını ifade etmektedir. 2) Karşı Taraf Riski: Karşı tarafın sözleşmeden kaynaklanan yükümlülüklerini yerine getirmek istememesi ve/veya yerine getirememesi veya takas işlemlerinde ortaya çıkan aksaklıklar sonucunda ödemenin yapılamaması riskini ifade etmektedir. 3) Likidite Riski: Fon portföyünde bulunan finansal varlıkların istenildiği anda piyasa fiyatından nakde dönüştürülebilmesi halinde ortaya çıkan zarar olasılığıdır. 4) Kaldıraç Yaratıcı İşlem Riski: Fon portföyüne türev araç (vadeli işlem ve opsiyon sözleşmeleri), saklı türev araç, swap sözleşmesi, varant, sertifika dahil edilmesi, ileri valörlü tahvil/bono ve altın alım işlemlerinde ve diğer herhangi bir yöntemle kaldıraç yaratan benzeri işlemlerde bulunulması halinde, başlangıç yatırım ile başlangıç yatırımın üzerinde pozisyon alınması sebebi ile fonun başlangıç yatırımından daha yüksek zarar kaydedebilme olasılığı kaldıraç riskini ifade eder. 5) Operasyonel Risk: Operasyonel risk, fonun operasyonel süreçlerindeki aksamalar sonucunda zarar oluşması olasılığını ifade eder. Operasyonel riskin kaynakları arasında kullanılan sistemlerin yetersizliği, başarısız yönetim, personelin hatalı ya da hileli işlemleri gibi kurum içi etkenlerin yanı sıra doğal afetler, rekabet koşulları, politik rejim değişikliği gibi kurum dışı etkenler de olabilir. 6) Yoğunlaşma Riski: Belli bir varlığa ve/veya vadeye yoğun yatırım yapılması sonucu fonun bu varlığın ve vadenin içerdiği risklere maruz kalmasıdır. 7) Korelasyon Riski: Farklı finansal varlıkların piyasa koşulları altında belirli bir zaman dilimi içerisinde aynı anda değer kazanması ya da kaybetmesine paralel olarak, en az iki farklı finansal varlığın birbirleri ile olan pozitif veya negatif yönlü ilişkileri nedeniyle doğabilecek zarar ihtimalini ifade eder. 8) Yasal Risk: Fonun halka arz edildiği dönemden sonra mevzuatta ve düzenleyici otoritelerin düzenlemelerinde meydana gelebilecek değişikliklerden olumsuz etkilenmesi riskidir. 9) Yapılandırılmış Yatırım Araçları Riski: Yapılandırılmış yatırım araçlarına yapılan yatırımın beklenmedik ve olağandışı gelişmelerin yaşanması durumlarında vade içinde veya vade sonunda tamamının kaybedilmesi mümkündür. Yapılandırılmış yatırım araçlarının dayanak varlıkları üzerine oluşturulan stratejilerin getirisinin ilgili dönemde negatif olması halinde yatırımcı vade sonunda hiçbir gelir elde edemeyeceği gibi vade sonunda yatırımının değeri başlangıç değerinin altına düşebilir. Yapılandırılmış yatırım araçlarına yatırım yapılması halinde karşı taraf riski de mevcuttur. Yatırımcı, yapılandırılmış yatırım araçlarına ilişkin olarak şirketin kredi riskine maruz kalmakta ve bu risk ölçüsünde bir getiri beklemektedir. Yapılandırılmış yatırım araçlarında yatırımcılar ihraççının ödeme riskini de almaktadır. Ödeme riski ile ihraççı kurumun yapılandırılmış yatırım araçlarından kaynaklanan yükümlülüklerini yerine getirememesi riski ifade edilmektedir. Karşı taraf riskini minimum seviyede tutabilmek adına ihraççının ve/veya varsa yatırım aracının yatırım yapılabilir seviyeye denk gelen derecelendirme notuna sahip olması koşulu aranmaktadır. Olağandışı korelasyon değişiklikleri ve olumsuz piyasa koşullarında ortaya çıkabilecek likidite sorunları yapılandırılmış yatırım araçları için önemli riskler oluşturmaktadır. Piyasa yapıcılığı olmadığı durumlarda yapılandırılmış yatırım araçlarının likidite riski üst seviyededir. 10) Etik Risk: Dolandırıcılık, suiistimal, zimmete para geçirme, hırsızlık gibi nedenler ile Fon'u zarara uğratabilecek kısıtlı eylemler ya da Kurucu'nun itibarını olumsuz etkileyebilecek suçların (örneğin, kara para aklanması) işleme riskidir. Risk tanımlamaları Kurul düzenlemeleri ve piyasa gelişmeleri takip edilerek düzenli olarak gözden geçirilir ve önemli gelişmeleri paralel olarak güncellenir.

# OSMANLI PORTFÖY AVRASYA SERBEST FON

01.01.-30.12.2016 HESAP DÖNEMİNE AİT

## PERFORMANS SUNUŞ RAPORU

(Aksi Belirtilmedikçe Tutarlar Türk Lirası (TL) Olarak Gösterilmiştir).

### B. PERFORMANS BİLGİSİ

PERFORMANS BİLGİSİ							
YILLAR	Toplam Getiri (%)	Karşılaştırma Ölçütünün Getirisi / Eşik Değer (%) (***)	Enflasyon Oranı (%) (TÜFE) (*)	Portföyün Zaman İçinde Standart Sapması (%) (**)	Karşılaştırma Ölçütünün Standart Sapması (%) (**)	Bilgi Rasyosu	Sunuma Dahil Dönem Sonu Portföyün Toplam Değeri / Net Aktif Değeri
2016(***)	4,790%	3,640%	8,533%				

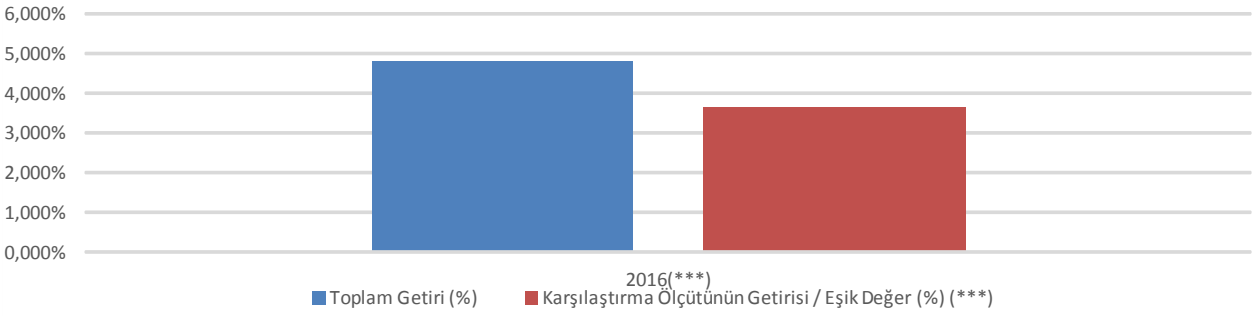
(\*) Enflasyon oranı TÜİK tarafından açıklanan 12 aylık TÜFE'nin dönemsel oranıdır.

(\*\*) Portföyün ve karşılaştırma ölçütünün standart sapması dönemdeki günlük getiriler üzerinden hesaplanmıştır.

(\*\*\*) Fon 01.02.2016 tarihinde halka arz olduğundan getiri 01.02.2016-30.12.2016 dönemini kapsamaktadır.

(\*\*\*\*) Portföyün karşılaştırma ölçütü/eşik değeri bulunmuyor ise dönemsel getirileri sıfır olarak raporlanmıştır. Aynı zamanda ölçüte bağlı istatistikler hesaplanmamıştır.

Performans Tablosu



GEÇMİŞ GETİRİLER GELECEK DÖNEM PERFORMANSI İÇİN BİR GÖSTERGE SAYILMAZ.

# OSMANLI PORTFÖY AVRASYA SERBEST FON

01.01.-30.12.2016 HESAP DÖNEMİNE AİT

## PERFORMANS SUNUŞ RAPORU

(Aksi Belirtilmedikçe Tutarlar Türk Lirası (TL) Olarak Gösterilmiştir).

### C. DİPNOTLAR

1) Fon Portföyünün yatırım amacı, yatırımcı riskleri ve stratejisi "Tanıtıcı Bilgiler" bölümünde belirtilmiştir.

2) Fon 01.02.2016 - 30.12.2016 döneminde net %4.31 oranında getiri sağlarken, eşik değerinin getirisi aynı dönemde %3.64 olmuştur. Sonuç olarak Fon'un nispi getirisi %1.15 olarak gerçekleşmiştir.

Toplam Getiri : Fonun ilgili dönemdeki birim pay değerindeki yüzdesel getiriyi ifade etmektedir.

Eşik Değerinin Getirisi : Fonun eşik değerinin ilgili dönem içerisinde belirtilen varlık dağılımları ile ağırlıklandırarak hesaplanmış olan yüzdesel getirisini ifade etmektedir.

Nispi Getiri : Performans sonu dönemi itibarıyla hesaplanan portföy getiri oranı ile karşılaştırma ölçütünün getiri oranı arasındaki farkı ifade etmektedir.

3) Yönetim ücretleri, vergi, saklama ücretleri ve diğer faaliyet giderlerinin günlük brüt portföy değerine oranının ağırlıklı ortalaması aşağıdaki gibidir.

01.01.2016 - 30.12.2016 döneminde :	Portföy Değerine Oranı (%)	TL Tutar
Fon Yönetim Ücreti	0,95067%	82.101,03
Denetim Ücreti Giderleri	0,05807%	5.015,00
Saklama Ücreti Giderleri	0,10417%	8.995,91
Aracılık Komisyonu Giderleri	0,01322%	1.141,75
Kurul Kayıt Ücreti	0,02205%	1.904,20
Diğer Faaliyet Giderleri	0,07330%	6.330,57
Toplam Faaliyet Giderleri	105.488,46	
Ortalama Fon Portföy Değeri	8.636.108,48	
Toplam Faaliyet Giderleri / Ortalama Fon Portföy Değeri	1,22148%	

4) Performans sunum döneminde Fon'a ilişkin yatırım stratejisi değişikliği yapılmamıştır

Kıstas Dönemi	Kıstas Bilgisi
26.10.2015-...	%100 EŞİK DEĞER %100 KYD 1 Aylık Gösterge Mevduat Endeksi + 1.0

5) Yatırım fonlarının portföy işletmeciliğinden doğan kazançları kurumlar vergisi ve stopajdan muaftır.

# OSMANLI PORTFÖY AVRASYA SERBEST FON

01.01.-30.12.2016 HESAP DÖNEMİNE AİT

## PERFORMANS SUNUŞ RAPORU

(Aksi Belirtilmedikçe Tutarlar Türk Lirası (TL) Olarak Gösterilmiştir).

### D. İLAVE BİLGİLER VE AÇIKLAMALAR

1) Tüm dönemler için portföy ve eşik değerinin birikimli getiri oranı

Dönemler	Portföy Net Getiri	Portföy Brüt Getiri	Eşik Değeri	Nispi Getiri
01.02.2016 - 30.12.2016	4,31%	4,79%	3,64%	1,15%

2) Döviz Kurlarındaki Dönemsel Ortalama Getiri ve Sapma

Dönemler	USD		EUR		GBP		JPY	
	Ortalama	Standart Sapma	Ortalama	Standart Sapma	Ortalama	Standart Sapma	Ortalama	Standart Sapma
04.01.2016 - 30.12.2016	0,08%	0,68%	0,06%	0,61%	0,00%	0,84%	0,09%	0,95%

3) Portföy ve Eşik Değeri için Risk Ölçümleri

Dönemler	Takip Hatası	Beta
04.01.2016 - 30.12.2016	-	-

4) Performans bilgisi tablosunda rapor dönemi portföy ve eşik değeri standart sapmasına yer verilmiştir. (Günlük verilerden hareketle hesaplanmıştır)

Yıllar	Portföy		Eşik Değeri	
	Getiri	Standart Sapma	Getiri	Standart Sapma
2016(*)	4,79%	-	3,64%	-

\* Fon 01-02-2016 tarihinde halka arz edilmiştir.

5) Karşılaştırma Tablosu

Dönemler	Portföy	Yatırım Fonu Endeksleri
04.01.2016 - 30.12.2016	4,79%	16,12%